

บทที่ 3



ผลการปฏิบัติตามมาตรการ
ติดตามตรวจสอบผลกระทบ
สิ่งแวดล้อม



ผลการปฏิบัติตามมาตรการติดตามตรวจสอบผลกระทบสิ่งแวดล้อม

ตามที่นิติบุคคลอาคารชุดโครงการ เสนาคีทท์ นลองกรุง-ลาดกระบัง เฟส1 ได้ปฏิบัติตามเงื่อนไขของมาตรการติดตามตรวจสอบผลกระทบสิ่งแวดล้อม พร้อมทั้งจัดทำรายงานผลการติดตามตรวจสอบคุณภาพสิ่งแวดล้อม ตามเงื่อนไขของมาตรการฯ เสนอต่อสำนักงานนโยบายและแผนทรัพยากรธรรมชาติและสิ่งแวดล้อม (สผ.) ดังแสดงรายละเอียดในตารางที่ 3



ตารางที่ 3 แบบรายงานผลการปฏิบัติตามมาตรการติดตามตรวจสอบผลกระทบสิ่งแวดล้อมของโครงการ เสนาคิทท์ ฉลองกรุง-ลาดกระบัง เฟส 1

องค์ประกอบทางสิ่งแวดล้อม	บริเวณที่ตรวจสอบ	ดัชนีตรวจวัด/พารามิเตอร์	ความถี่	ผลการปฏิบัติตามมาตรการฯ ✓ = ปฏิบัติ ✗ = ไม่ได้ปฏิบัติ ☹ = ปฏิบัติไม่ได้ ☺ = ปฏิบัติแต่ไม่มีประสิทธิภาพ ❖ = ยังไม่ถึงเวลาปฏิบัติ		เอกสารอ้างอิง
1. ทรัพยากรทางกายภาพ 1.1 สภาพภูมิประเทศ	1) ตรวจสอบขนาดพื้นที่สีเขียวและพื้นที่ปลูกไม้ยืนต้น 2) ความสมบูรณ์ของต้นไม้การดูแลรักษา 3) รักษาสภาพของตัวอาคารให้ดูดีอยู่เสมอ ผนังกระเบื้องรอบอาคารหรือโครงสร้างในส่วนที่เป็นคอนกรีต ต้องได้รับการทำความสะอาด หรือทาสีใหม่ตามความเหมาะสมเพื่อความสวยงามของตัว	ตรวจสอบดูแลสภาพของตัวอาคาร ส่วนตกแต่งอาคารและรอบรั้วโครงการ	ทุก 6 เดือน ตลอดระยะเวลาเปิดดำเนินการ	✓	โครงการมีคู่สัญญาบริษัทดูแลพื้นที่สีเขียวตรวจสอบขนาดพื้นที่สีเขียวและพื้นที่ปลูกไม้ยืนต้น	ภาคผนวก ข. ภาพที่ 10
				✓	โครงการมีเจ้าหน้าที่คอยตรวจสอบความสมบูรณ์ของต้นไม้การดูแลรักษา	ภาคผนวก ข. ภาพที่ 10
				✓	เจ้าหน้าที่โครงการตรวจสอบดูแลรักษาสภาพตัวอาคารให้อยู่ในสภาพดีอยู่เสมอ	ภาคผนวก ข. ภาพที่ 1





ตารางที่ 3(ต่อ) แบบรายงานผลการปฏิบัติตามมาตรการติดตามตรวจสอบผลกระทบสิ่งแวดล้อมของโครงการ เสนาภิพัฑฒ์ ฉลองกรุง-ลาดกระบ้ง เฟส1

องค์ประกอบทางสิ่งแวดล้อม	บริเวณที่ตรวจสอบ	ดัชนีตรวจวัด/พารามิเตอร์	ความถี่	ผลการปฏิบัติตามมาตรการฯ ✓ = ปฏิบัติ ✗ = ไม่ได้ปฏิบัติ ☹ = ปฏิบัติไม่ได้ ☺ = ปฏิบัติแต่ไม่มีประสิทธิภาพ ❖ = ยังไม่ถึงเวลาปฏิบัติ		เอกสารอ้างอิง
1.ทรัพยากรทางกายภาพ (ต่อ) 1.1 สภาพภูมิประเทศ	อาคาร สภาพของรั้ว โดยรอบต้องมีความ สมบูรณ์แข็งแรงไม่ปล่อย ให้ทรุดโทรม					
1.2 ทรัพยากรดิน	พื้นที่สีเขียวของโครงการ	ตรวจสอบขนาด พื้นที่สีเขียว และ ความสมบูรณ์ของ ต้นไม้	เดือนละ 1 ครั้งตลอด ระยะเวลาเปิดดำเนินการ	✓	โครงการมีคู่สัญญาบริษัทดูแลพื้นที่สีเขียว ตรวจสอบขนาดพื้นที่สีเขียว และความ สมบูรณ์ของต้นไม้ทุกวัน	ภาคผนวก ข. ภาพที่ 10
1.3 ธรณีวิทยา/ แผ่นดินไหว	บริเวณพื้นที่โครงการ	ตรวจสอบดูแลสภาพ ของตัวอาคาร และรั้ว รอบโครงการ	ทุก 6 เดือน ตลอด ระยะเวลาเปิดดำเนินการ	✓	โครงการมีเจ้าหน้าที่ตรวจสอบดูแลสภาพของ ตัวอาคาร และรั้วรอบโครงการทุก 6 เดือน	ภาคผนวก ข. ภาพที่ 1
1.4 คุณภาพอากาศ	บริเวณพื้นที่โครงการ	1) การทำความสะอาด และทำลายเชื้อโรค จากระบบปรับอากาศ ของโครงการ	ทุก 6 เดือน ตลอด ระยะเวลาเปิดดำเนินการ	✓	โครงการมีการณรงค์ให้ทำความสะอาด และ ทำลายเชื้อโรคจากระบบปรับอากาศของ โครงการ	ภาคผนวก ข. ภาพที่ 11





ตารางที่ 3(ต่อ) แบบรายงานผลการปฏิบัติตามมาตรการติดตามตรวจสอบผลกระทบสิ่งแวดล้อมของโครงการ เสนาภิพัฑ์ ฉลองกรุง-ลาดกระบัง เฟส1

องค์ประกอบทางสิ่งแวดล้อม	บริเวณที่ตรวจสอบ	ดัชนีตรวจวัด/พารามิเตอร์	ความถี่	ผลการปฏิบัติตามมาตรการฯ ✓ = ปฏิบัติ ✗ = ไม่ได้ปฏิบัติ ☹ = ปฏิบัติไม่ได้ ☺ = ปฏิบัติแต่ไม่มีประสิทธิภาพ ❖ = ยังไม่ถึงเวลาปฏิบัติ		เอกสารอ้างอิง
1.ทรัพยากรทางกายภาพ (ต่อ) 1.4 คุณภาพอากาศ	บริเวณพื้นที่โครงการ	2) ตรวจสอบป้ายเตือนห้ามติดเครื่องยนต์จอดรถ ในบริเวณพื้นที่จอดรถของโครงการ 3) ทำความสะอาดพื้นที่จอดรถอย่างสม่ำเสมอ	ทุก 6 เดือน ตลอดระยะเวลาเปิดดำเนินการ	✓	เจ้าหน้าที่ประจำโครงการตรวจสอบป้ายเตือน ห้ามติดเครื่องยนต์จอดรถ ในบริเวณพื้นที่จอดรถของโครงการ	ภาคผนวก ข. ภาพที่ 3
				✓	เจ้าหน้าที่แม่บ้านประจำโครงการทำความสะอาดพื้นที่จอดรถอย่างสม่ำเสมอ	ภาคผนวก ข. ภาพที่ 9
1.5 การบั้งแสง และทิศทางลม	บริเวณพื้นที่โครงการ	มีการติดตามประเมินส่วนงานรับเรื่องร้องเรียน และความคิดเห็นหากพบว่ามีเรื่องร้องเรียนต้องแก้ไข ปัญหาโดยทันที	ทุก 6 เดือน ตลอดระยะเวลาเปิดดำเนินการ	✓	เจ้าหน้าที่ประจำโครงการมีการติดตามประเมินส่วนงานรับเรื่องร้องเรียน และความคิดเห็นหากพบว่ามีเรื่องร้องเรียนต้องแก้ไขปัญหาโดยทันที	ภาคผนวก ข.





ตารางที่ 3(ต่อ) แบบรายงานผลการปฏิบัติตามมาตรการติดตามตรวจสอบผลกระทบสิ่งแวดล้อมของโครงการ เสนาคีทท์ ฉลองกรุง-ลาดกระบัง เฟส 1

องค์ประกอบทาง สิ่งแวดล้อม	บริเวณที่ตรวจสอบ	ดัชนีตรวจวัด/ พารามิเตอร์	ความถี่	ผลการปฏิบัติตามมาตรการฯ ✓ = ปฏิบัติ ✗ = ไม่ได้ปฏิบัติ ☹ = ปฏิบัติไม่ได้ ☺ = ปฏิบัติแต่ไม่มีประสิทธิภาพ ❖ = ยังไม่ถึงเวลาปฏิบัติ		เอกสารอ้างอิง
1.ทรัพยากรทางกายภาพ (ต่อ) 1.6 เสียง	บริเวณพื้นที่โครงการ	1) กำหนดเงื่อนไขการ พักอาศัยในโครงการ โดยผู้พักอาศัยจะต้อง ไม่ก่อให้เกิดเสียงอีก ทีก เช่น การจัดเลี้ยง หรือกิจกรรมอื่นๆที่ เป็นการรบกวนผู้อื่น 2) ควบคุมความเร็ว รถยนต์ในโครงการ และจัดเจ้าหน้าที่ อำนวยความสะดวก บริเวณทางเข้า-ออก ไม่ให้มีรถยนต์จอด กีดขวางทางเข้า-ออก	เดือนละ 1 ครั้งตลอด ระยะเวลาเปิดดำเนินการ	✓	เจ้าหน้าที่ประจำโครงการได้มีการกำหนด เงื่อนไขการพักอาศัยในการพักอาศัย รับทราบจากระเบียบการพักอาศัย	ภาคผนวก ข.
				✓	โครงการได้มีการจัดให้มีการควบคุม ความเร็วรถยนต์ในโครงการ และจัด เจ้าหน้าที่อำนวยความสะดวกบริเวณทางเข้า- ออกไม่ให้มีรถยนต์จอดกีดขวางทางเข้า- ออก	ภาคผนวก ข. ภาพที่ 2,3



องค์ประกอบทาง สิ่งแวดล้อม	บริเวณที่ตรวจสอบ	ดัชนีตรวจวัด/ พารามิเตอร์	ความถี่	ผลการปฏิบัติตามมาตรการฯ ✓ = ปฏิบัติ ✕ = ไม่ได้ปฏิบัติ ☹ = ปฏิบัติไม่ได้ ☺ = ปฏิบัติแต่ไม่มีประสิทธิภาพ ❖ = ยังไม่ถึงเวลาปฏิบัติ		เอกสารอ้างอิง
1. ทรัพยากรทาง กายภาพ(ต่อ) 1.6 เสียง	บริเวณพื้นที่โครงการ	3) ติดตั้งป้ายเตือน “งด ใช้เสียงแตร” ทั้ง ภาษาไทย และ ภาษาอังกฤษ พร้อม รูปสัญลักษณ์ ที่ มองเห็นได้อย่าง ชัดเจน ในบริเวณ ถนนและพื้นที่จอด รถภายในโครงการ 4) จัดทำบัญชีรายชื่อผู้ พักอาศัยในโครงการ ห้องพักหมายเลข ทะเบียนรถ พร้อม หมายเลขโทรศัพท์ ติดต่อเพื่อแจ้งให้	เดือนละ 1 ครั้งตลอด ระยะเวลาเปิดดำเนินการ	✓	เจ้าหน้าที่ประจำโครงการติดตั้งป้ายเตือน “งดใช้เสียงแตร” ทั้งภาษาไทย และ ภาษาอังกฤษ พร้อมรูปสัญลักษณ์ ที่ มองเห็นได้อย่าง ชัดเจน	ภาคผนวก ข. ภาพที่ 3
				✓	เจ้าหน้าที่ประจำโครงการจัดทำบัญชี รายชื่อผู้พักอาศัยในโครงการ ห้องพัก หมายเลขทะเบียนรถ พร้อมหมายเลข โทรศัพท์	-



ตารางที่ 3(ต่อ) แบบรายงานผลการปฏิบัติตามมาตรการติดตามตรวจสอบผลกระทบสิ่งแวดล้อมของโครงการ เสนาภิบาล หนองกรุง-ลาดกระบัง เฟส 1

องค์ประกอบทาง สิ่งแวดล้อม	บริเวณที่ตรวจสอบ	ดัชนีตรวจวัด/ พารามิเตอร์	ความถี่	ผลการปฏิบัติตามมาตรการ ✓ = ปฏิบัติ ✗ = ไม่ได้ปฏิบัติ ☹ = ปฏิบัติไม่ได้ ☺ = ปฏิบัติแต่ไม่มีประสิทธิภาพ ❖ = ยังไม่ถึงเวลาปฏิบัติ		เอกสารอ้างอิง
1. ทรัพยากรทาง กายภาพ(ต่อ) 1.6 เสียง	บริเวณพื้นที่โครงการ	สัญญาณได้อย่าง รวดเร็ว ไม่รบกวนต่อผู้ พักอาศัยอื่น และผู้พัก อาศัยในบ้านพัก ใกล้เคียง				
1.7 ความสั่นสะเทือน	บริเวณพื้นที่โครงการ	1) จำกัดความเร็วของ ยานพาหนะในพื้นที่ โครงการ ไม่ให้เกิน 20 กิโลเมตร/ชั่วโมง 2) ติดตั้งสันชะลอ ความเร็วหรือตัวหนอน บนทางวิ่งทุกชั้นที่เป็น ชั้นจอดรถของ โครงการ และทางวิ่ง ภายในโครงการ	เดือนละ 1 ครั้งตลอด ระยะเวลาเปิดดำเนินการ	✓ ✓	จัดให้มีเจ้าหน้าที่รักษาความปลอดภัย ควบคุมแจ้งเตือนผู้พักอาศัยอยู่เสมอ เจ้าหน้าที่โครงการติดตั้งสันชะลอและ ป้ายควบคุมความเร็ว โดยเจ้าหน้าที่ บำรุงรักษาให้สภาพป้ายพร้อมใช้งาน เสมอ	ภาคผนวก ข. ภาพที่ 2 ภาคผนวก ข. ภาพที่ 3





ตารางที่ 3(ต่อ) แบบรายงานผลการปฏิบัติตามมาตรการติดตามตรวจสอบผลกระทบสิ่งแวดล้อมของโครงการ เสนาคีทท์ ฉลองกรุง-ลาดกระบัง เฟส 1

องค์ประกอบทางสิ่งแวดล้อม	บริเวณที่ตรวจสอบ	ดัชนีตรวจวัด/ พารามิเตอร์	ความถี่	ผลการปฏิบัติตามมาตรการ ✓ = ปฏิบัติ ✗ = ไม่ได้ปฏิบัติ ☹ = ปฏิบัติไม่ได้ ☺ = ปฏิบัติแต่ไม่มีประสิทธิภาพ ❖ = ยังไม่ถึงเวลาปฏิบัติ		เอกสารอ้างอิง
1. ทรัพยากรทาง กายภาพ(ต่อ) 1.8 คุณภาพน้ำผิวดิน	ระบบบำบัดน้ำเสียของ โครงการ	PH , BOD , SS , TDS Settleable Solid , TKN Sulfide , น้ำมันและ ไขมัน	เดือนละ 1 ครั้งตลอด ระยะเวลาเปิดดำเนินการ	✓	จัดให้มีเจ้าหน้าที่ที่ได้รับอนุญาตจากกรม โรงงาน เข้าดำเนินการเก็บตัวอย่างน้ำไป ตรวจสอบทุก 1 เดือน	ภาคผนวก ง.
1.9 พื้นที่สีเขียวของ โครงการ	บริเวณพื้นที่โครงการ	ดูแลรักษาพื้นที่สีเขียว ของโครงการให้มี สภาพดีอยู่เสมอตลอด ระยะเวลาเปิด ดำเนินการ	เดือนละ 1 ครั้งตลอด ระยะเวลาเปิดดำเนินการ	✓	โครงการมีเจ้าหน้าที่ดูแลพื้นที่สีเขียว ดูแล รักษาพื้นที่สีเขียวของโครงการให้มีสภาพ ดีอยู่เสมอ	ภาคผนวก ข. ภาพที่ 10





ตารางที่ 3(ต่อ) แบบรายงานผลการปฏิบัติตามมาตรการติดตามตรวจสอบผลกระทบสิ่งแวดล้อมของโครงการ เสนาคีทท์ ฉลองกรุง-ลาดกระบัง เฟส1

องค์ประกอบทาง สิ่งแวดล้อม	บริเวณที่ตรวจสอบ	ดัชนีตรวจวัด/ พารามิเตอร์	ความถี่	ผลการปฏิบัติตามมาตรการฯ ✓ = ปฏิบัติ ✕ = ไม่ได้ปฏิบัติ ☹ = ปฏิบัติไม่ได้ ☺ = ปฏิบัติแต่ไม่มีประสิทธิภาพ ❖ = ยังไม่ถึงเวลาปฏิบัติ		เอกสารอ้างอิง
2. ทรัพยากรทาง ชีวภาพ 2.1 ทรัพยากรชีวภาพ ทางน้ำ	บ่อบำบัดน้ำเสียก่อน ระบายออกสู่สาธารณะ 1 ตัวอย่าง	PH , BOD , SS , TDS Settleable Solid , TKN Sulfide , น้ำมันและ ไขมัน	เดือนละ 1 ครั้งตลอด ระยะเวลาเปิดดำเนินการ	✓	จัดให้มีเจ้าหน้าที่ที่ได้รับอนุญาตจากกรม โรงงาน เข้าดำเนินการเก็บตัวอย่างน้ำไป ตรวจสอบทุก 1 เดือน	ภาคผนวก ง.
3. คุณค่าต่อคุณภาพ ชีวิต 3.1 การใช้น้ำ	ถังเก็บน้ำบริเวณชั้นใต้ ดิน และชั้นลาดฟ้า	ตรวจสอบการรั่วไหล ของถังน้ำสำรองน้ำใช้	เดือนละ 1 ครั้งตลอด ระยะเวลาเปิดดำเนินการ	✓	เจ้าหน้าที่ประจำโครงการตรวจสอบการ รั่วไหลของถังน้ำสำรองน้ำใช้ทุก 1 เดือน	ภาคผนวก ข. ภาพที่ 4
3.2 การบำบัดน้ำเสีย และสิ่งปฏิกูล	1) น้ำทิ้งก่อนเข้าระบบ บำบัด 1 ตัวอย่าง 2) บ่อบำบัดน้ำเสีย ก่อนระบายออกสู่ท่อ รับน้ำทิ้งสาธารณะ 1 ตัวอย่าง/ระบบ	1)PH 2) BOD 3)SS 4)TDS 5)Settleable Solid 6)TKN 7)Sulfide 8)น้ำมันและไขมัน	เดือนละ 1 ครั้งตลอด ระยะเวลาเปิดดำเนินการ	✓	จัดให้มีเจ้าหน้าที่ที่ได้รับอนุญาตจากกรม โรงงาน เข้าดำเนินการเก็บตัวอย่างน้ำไป ตรวจสอบทุก 1 เดือน	ภาคผนวก ง.





ตารางที่ 3(ต่อ) แบบรายงานผลการปฏิบัติตามมาตรการติดตามตรวจสอบผลกระทบสิ่งแวดล้อมของโครงการ เสนาภิพัฑ์ ฉลองกรุง-ลาดกระบัง เฟส 1

องค์ประกอบทาง สิ่งแวดล้อม	บริเวณที่ตรวจสอบ	ดัชนีตรวจวัด/ พารามิเตอร์	ความถี่	ผลการปฏิบัติตามมาตรการฯ ✓ = ปฏิบัติ ✗ = ไม่ได้ปฏิบัติ ☹ = ปฏิบัติไม่ได้ ☺ = ปฏิบัติแต่ไม่มีประสิทธิภาพ ❖ = ยังไม่ถึงเวลาปฏิบัติ		เอกสารอ้างอิง
3. คุณค่าต่อคุณภาพ ชีวิต(ต่อ) 3.3 การระบายน้ำและ ป้องกันน้ำท่วม	บ่อดักตะกอนและราง ระบายน้ำของโครงการ	ตรวจสอบตะกอนและสิ่ง กีดขวางการไหลของน้ำ	เดือนละ 1 ครั้งตลอด ระยะเวลาเปิดดำเนินการ	✓	จัดให้มีเจ้าหน้าที่ตรวจสอบตะกอนและสิ่ง กีดขวางการไหลของน้ำ	ภาคผนวก ข. ภาพที่ 5
3.4 การจัดการมูลฝอย	เส้นทางเก็บขนมูลฝอย และบริเวณที่จอดรถ เก็บขนมูลฝอย	1) มีการแยกมูลฝอยก่อน รวบรวมไปกำจัด โดย จัดหาถังรองรับมูลฝอย แยกประเภทมีฝาปิด มิดชิดตั้งไว้ในห้องพัก มูลฝอยรวม 2) มีจุดรวบรวมมูลฝอย ประจำชั้นพักอาศัย ตั้งแต่ชั้นที่ 2 จนถึงชั้น ที่ 8 เป็นห้องที่มีประตู ปิดมิดชิด ภายในห้อง จะบรรจุถังรองรับมูล ฝอยแยกประเภท	ตรวจสอบทุกสัปดาห์ ตลอดระยะเวลาเปิด ดำเนินการ	✓ ✓	จัดให้มีเจ้าหน้าที่โรงการดำเนินการแยก มูลฝอยก่อนรวบรวมไปกำจัด โครงการมีจุดรวบรวมมูลฝอยประจำชั้น พักอาศัยตั้งแต่ชั้นที่ 2 จนถึงชั้นที่ 8 เป็น ห้องที่มีประตูปิดมิดชิด	ภาคผนวก ข. ภาพที่ 7 ภาคผนวก ข. ภาพที่ 7





ตารางที่ 3(ต่อ) แบบรายงานผลการปฏิบัติตามมาตรการติดตามตรวจสอบผลกระทบสิ่งแวดล้อมของโครงการ เสนาคีทท์ ฉลองกรุง-ลาดกระบัง เฟส1

องค์ประกอบทาง สิ่งแวดล้อม	บริเวณที่ตรวจสอบ	ดัชนีตรวจวัด/ พารามิเตอร์	ความถี่	ผลการปฏิบัติตามมาตรการฯ ✓ = ปฏิบัติ ✗ = ไม่ได้ปฏิบัติ ☹ = ปฏิบัติไม่ได้ ☺ = ปฏิบัติแต่ไม่มีประสิทธิภาพ ❖ = ยังไม่ถึงเวลาปฏิบัติ		เอกสารอ้างอิง
3. คุณค่าต่อคุณภาพ ชีวิต(ต่อ) 3.4 การจัดการมูลฝอย (ต่อ)	เส้นทางเก็บขนมูลฝอย และบริเวณที่จอดรถ เก็บขนมูลฝอย	3) มีอาคารพักมูลฝอยรวม สามารถเก็บกักปริมาณ มูลฝอยที่เกิดขึ้นแต่ละ ชนิดได้ไม่น้อยกว่า 3 วัน ยกเว้นห้องพักมูลฝอย อันตรายต้องเก็บมูล ฝอยได้ไม่น้อยกว่า 15 วัน	ตรวจสอบทุกสัปดาห์ ตลอดระยะเวลาเปิด ดำเนินการ	✓	โครงการมีอาคารพักมูลฝอยรวมสามารถ เก็บกักปริมาณมูลฝอยที่เกิดขึ้นแต่ละชนิด ได้ไม่น้อยกว่า 3 วัน	ภาคผนวก ข. ภาพที่ 7
		4) มีรางระบายน้ำที่มี ตะแกรงเหล็กปิด เพื่อ รวบรวมน้ำล้างทำความสะอาด ไปบำบัดยัง ระบบบำบัดน้ำเสีย		✓	โครงการมีรางระบายน้ำที่มีตะแกรงเหล็ก ปิด เพื่อรวบรวมน้ำล้างทำความสะอาดไป บำบัดยังระบบบำบัดน้ำเสีย	ภาคผนวก ข. ภาพที่ 5





ตารางที่ 3(ต่อ) แบบรายงานผลการปฏิบัติตามมาตรการติดตามตรวจสอบผลกระทบสิ่งแวดล้อมของโครงการ เสนาคีทท์ ฉลองกรุง-ลาดกระบัง เฟส 1

องค์ประกอบทาง สิ่งแวดล้อม	บริเวณที่ตรวจสอบ	ดัชนีตรวจวัด/ พารามิเตอร์	ความถี่	ผลการปฏิบัติตามมาตรการฯ ✓ = ปฏิบัติ ✗ = ไม่ได้ปฏิบัติ ☹ = ปฏิบัติไม่ได้ ☺ = ปฏิบัติแต่ไม่มีประสิทธิภาพ ❖ = ยังไม่ถึงเวลาปฏิบัติ		เอกสารอ้างอิง
3. คุณค่าต่อคุณภาพ ชีวิต(ต่อ) 3.4 การจัดการมูลฝอย (ต่อ)	เส้นทางเก็บขนมูลฝอย และบริเวณที่จอดรถ เก็บขนมูลฝอย	5) ตรวจสอบสภาพถุงดำ และภาชนะรองรับมูล ฝอยไม่ให้เกิดการชำรุด เสียหาย มีรูที่ก่อให้เกิด รั่วไหล	ตรวจสอบทุกสัปดาห์ ตลอดระยะเวลาเปิด ดำเนินการ	✓	เจ้าหน้าที่แม่บ้านตรวจสอบสภาพถุงดำ และภาชนะรองรับมูลฝอยไม่ให้เกิดการ ชำรุดเสียหาย มีรูที่ทำให้เกิดรั่วไหล	ภาคผนวก ข. ภาพที่ 7
3.5 การใช้ไฟฟ้าและ การอนุรักษ์ พลังงาน	1) ตรวจสอบความ พร้อมในการใช้งานให้ อยู่ในสภาพที่ดีอยู่เสมอ 2) เลือกใช้หลอดไฟ ส่องสว่างแบบ LED ซึ่ง ใช้พลังงานต่ำ	1) อุปกรณ์ไฟฟ้าต่างๆเช่น หลอดไฟ หม้อแปลง ฯลฯ ให้ตรวจสอบความ พร้อมในการใช้งานให้อยู่ ในสภาพที่ดีอยู่เสมอ 2) เลือกใช้หลอดไฟส่อง สว่างแบบ LED ซึ่งใช้ พลังงานต่ำ	ทุก 6 เดือน ตลอด ระยะเวลาเปิดดำเนินการ	✓ ✓	เจ้าหน้าที่โครงการอุปกรณ์ไฟฟ้าต่างๆเช่น หลอดไฟ หม้อแปลง ฯลฯ ให้ตรวจสอบ ความพร้อมในการใช้งานให้อยู่ในสภาพที่ ดีอยู่เสมอ โครงการเลือกใช้หลอดไฟส่องสว่างแบบ LED ซึ่งใช้พลังงานต่ำ	ภาคผนวก ข. ภาพที่ 6 ภาคผนวก ข. ภาพที่ 6





ตารางที่ 3(ต่อ) แบบรายงานผลการปฏิบัติตามมาตรการติดตามตรวจสอบผลกระทบสิ่งแวดล้อมของโครงการ เสนาคีทท์ ฉลองกรุง-ลาดกระบัง เฟส 1

องค์ประกอบทาง สิ่งแวดล้อม	บริเวณที่ตรวจสอบ	ดัชนีตรวจวัด/ พารามิเตอร์	ความถี่	ผลการปฏิบัติตามมาตรการฯ ✓ = ปฏิบัติ ✗ = ไม่ได้ปฏิบัติ ☹ = ปฏิบัติไม่ได้ ☺ = ปฏิบัติแต่ไม่มีประสิทธิภาพ ❖ = ยังไม่ถึงเวลาปฏิบัติ		เอกสารอ้างอิง
3. คุณค่าต่อคุณภาพ ชีวิต(ต่อ) 3.6 การจราจร	1) บันทึกลักษณะปัญหา บริเวณ ทางเข้า-ออก ของโครงการ 2) ตรวจสอบอุปกรณ์ อำนวยความสะดวก เช่นป้ายเตือนต่างๆ การจราจรภายใน โครงการให้อยู่ในสภาพ ดีอยู่เสมอ	1) สถิติอุบัติเหตุบริเวณ ทางเข้า-ออก 2) อุปกรณ์อำนวยความสะดวก การจราจร ภายในโครงการ	1)บันทึกอุบัติเหตุสัปดาห์ ละ 1 ครั้งตรวจสอบ อุปกรณ์อำนวยความสะดวก ปลอดภัยปีละ 2 ครั้ง ครั้ง ละ 6 เดือนตลอด ระยะเวลาเปิดดำเนินการ 2) โดยรวบรวมผล รายงานต่อหน่วยงาน อนุญาตและหน่วยงานที่ เกี่ยวข้องทุก 6 เดือน ตลอดระยะเวลาเปิด ดำเนินการ	✓	เจ้าหน้าที่แม่บ้านตรวจสอบสภาพจุด และภาระรองรับมูลฝอยไม่ให้เกิดการ ชำรุดเสียหาย มีรู้ที่ทำให้เกิดรำไห่	ภาคผนวก ข. ภาพที่ 7
				✓	เจ้าหน้าที่โครงการตรวจสอบ อุปกรณ์ อำนวยความสะดวกการจราจรภายใน โครงการ	ภาคผนวก ข. ภาพที่ 3





ตารางที่ 3(ต่อ) แบบรายงานผลการปฏิบัติตามมาตรการติดตามตรวจสอบผลกระทบสิ่งแวดล้อมของโครงการ เสนาคีทท์ ฉลองกรุง-ลาดกระบัง เฟส 1

องค์ประกอบทางสิ่งแวดล้อม	บริเวณที่ตรวจสอบ	ดัชนีตรวจวัด/ พารามิเตอร์	ความถี่	ผลการปฏิบัติตามมาตรการ ✓ = ปฏิบัติ ✗ = ไม่ได้ปฏิบัติ ☹ = ปฏิบัติไม่ได้ ☺ = ปฏิบัติแต่ไม่มีประสิทธิภาพ ❖ = ยังไม่ถึงเวลาปฏิบัติ		เอกสารอ้างอิง
3. คุณค่าต่อคุณภาพชีวิต(ต่อ) 3.7 การใช้ประโยชน์ที่ดิน	บริเวณพื้นที่โครงการ	ตรวจสอบขนาดพื้นที่ปกคลุมอาคาร พื้นที่ว่าง ให้เป็นไปตามการออกแบบ	เดือนละ 1 ครั้งตลอดระยะเวลาเปิดดำเนินการ	✓	เจ้าหน้าที่โครงการตรวจสอบขนาดพื้นที่ปกคลุมอาคาร พื้นที่ว่าง ให้เป็นไปตามการออกแบบที่ได้รับจากบริษัทเสนาคีเวลลอปเม้นท์ เอชเอสพี 16	ภาคผนวก ข. ภาพที่ 1





ตารางที่ 3(ต่อ) แบบรายงานผลการปฏิบัติตามมาตรการติดตามตรวจสอบผลกระทบสิ่งแวดล้อมของโครงการ เสนาคีทท์ ฉลองกรุง-ลาดกระบัง เฟส1

องค์ประกอบทาง สิ่งแวดล้อม	บริเวณที่ตรวจสอบ	ดัชนีตรวจวัด/ พารามิเตอร์	ความถี่	ผลการปฏิบัติตามมาตรการฯ ✓ = ปฏิบัติ ✗ = ไม่ได้ปฏิบัติ ☹ = ปฏิบัติไม่ได้ ☺ = ปฏิบัติแต่ไม่มีประสิทธิภาพ ❖ = ยังไม่ถึงเวลาปฏิบัติ		เอกสารอ้างอิง
4. คุณค่าต่อคุณภาพ ชีวิต 4.1 สภาพเศรษฐกิจ และสังคม	1) มีจุดรับเรื่องร้องเรียน ที่สำนักงาน นิติบุคคล ของโครงการ 2) สำรวจกลุ่มบ้านติด และบ้าน 100 เมตร กรณี ที่มีการเปลี่ยนแปลง โครงการภายหลังเปิด ดำเนินการที่ก่อให้เกิด ผลกระทบทางด้าน สิ่งแวดล้อมอย่างมี นัยสำคัญให้สำรวจใน ระยะ 1000 เมตรจาก ขอบเขตโครงการ	1) ข้อร้องเรียนจากปัญหา ความเดือดร้อน และ ผลกระทบที่ได้รับจากการ ดำเนินการของโครงการ 2) ทำการสำรวจสภาพ เศรษฐกิจสังคม และความ คิดเห็นของประชาชน ผู้นำ ชุมชนสถานประกอบการ และหน่วยงานที่เกี่ยวข้อง รวมทั้งภาวการณ์ เปลี่ยนแปลงปัญหา และ ความเดือดร้อนตลอดจน ความต้องการที่มีต่อ โครงการ	ปีแรก หลังจากเปิดใช้ อาคาร	✓	เจ้าหน้าที่โครงการมีเจ้าหน้าที่ประจำ โครงการตลอด 24 ชั่วโมง	ภาคผนวก ข.
				✓	เจ้าหน้าที่โครงการมีเจ้าหน้าที่ประจำ โครงการตลอด 24 ชั่วโมง	ภาคผนวก ข.





ตารางที่ 3(ต่อ) แบบรายงานผลการปฏิบัติตามมาตรการติดตามตรวจสอบผลกระทบสิ่งแวดล้อมของโครงการ เสนาคีทท์ ฉลองกรุง-ลาดกระบัง เฟส1

องค์ประกอบทาง สิ่งแวดล้อม	บริเวณที่ตรวจสอบ	ดัชนีตรวจวัด/ พารามิเตอร์	ความถี่	ผลการปฏิบัติตามมาตรการฯ ✓ = ปฏิบัติ ✗ = ไม่ได้ปฏิบัติ ☹ = ปฏิบัติไม่ได้ ☺ = ปฏิบัติแต่ไม่มีประสิทธิภาพ ❖ = ยังไม่ถึงเวลาปฏิบัติ		เอกสารอ้างอิง
4. คุณค่าต่อคุณภาพ ชีวิต 4.1 สภาพเศรษฐกิจ และสังคม		3) ทำการสำรวจสภาพ เศรษฐกิจและสังคม รวมทั้งดำเนินการด้านการ มีส่วนร่วมของประชาชน	ปีแรก หลังจากเปิดใช้ อาคาร	✓	เจ้าหน้าที่โครงการมีเจ้าหน้าที่ประจำ โครงการตลอด 24 ชั่วโมง	ภาคผนวก ข.
4.2 การมีส่วนร่วม ของประชาชน และชุมชนสัมพันธ์ - ด้านการพัฒนาชุมชน	พื้นที่โครงการและชุมชน ใกล้เคียงที่ตั้งโครงการ	มีการขุดลอกคลองใน ชุมชนเพื่อป้องกันการอุด ตันและการสะสมของ วัชพืชรวมถึงการประสาน และขออนุญาตกับ สำนักงานเขตลาดกระบัง เพื่อขุดลอกคลอง	อย่างน้อยปีละ 1 ครั้งหรือ มีความถี่ในการจัด กิจกรรมมากกว่าร้อยละ 70 ภายในระยะเวลา 3 ปี นับตั้งแต่เปิดดำเนินการ	❖	-	-





ตารางที่ 3(ต่อ) แบบรายงานผลการปฏิบัติตามมาตรการติดตามตรวจสอบผลกระทบสิ่งแวดล้อมของโครงการ เสนาภิพัฑฒ์ ฉลองกรุง-ลาดกระบ้ง เฟส1

องค์ประกอบทางสิ่งแวดล้อม	บริเวณที่ตรวจสอบ	ดัชนีตรวจวัด/พารามิเตอร์	ความถี่	ผลการปฏิบัติตามมาตรการฯ ✓ = ปฏิบัติ ✗ = ไม่ได้ปฏิบัติ ☹ = ปฏิบัติไม่ได้ ☺ = ปฏิบัติแต่ไม่มีประสิทธิภาพ ❖ = ยังไม่ถึงเวลาปฏิบัติ		เอกสารอ้างอิง
4. คุณค่าต่อคุณภาพชีวิต(ต่อ) 4.3 สุขภาพและการสาธารณสุข 4.3.1 ผลกระทบต่อบริการด้านการแพทย์	สำนักงานนิติบุคคล	1. จัดเตรียมเวชภัณฑ์เพื่อการปฐมพยาบาล และอุปกรณ์ต่างๆที่จำเป็นเบื้องต้นไว้ที่สำนักงานนิติบุคคลของโครงการ 2. จัดอบรมเจ้าหน้าที่ และแม่บ้านโครงการให้มีความรู้ด้านการปฐมพยาบาลเบื้องต้น และมีความสามารถในการปฏิบัติเมื่อประสบเหตุเบื้องต้น	ทุก 6 เดือนตลอดระยะเวลาเปิดดำเนินการ	✓	โครงการจัดเตรียมเวชภัณฑ์เพื่อการปฐมพยาบาล และอุปกรณ์ต่างๆที่จำเป็นเบื้องต้นไว้ที่สำนักงานนิติบุคคล	ภาคผนวก ข. ภาพที่ 9
				❖	-	-





ตารางที่ 3(ต่อ) แบบรายงานผลการปฏิบัติตามมาตรการติดตามตรวจสอบผลกระทบสิ่งแวดล้อมของโครงการ เสนาภิพัฑ์ ฉลองกรุง-ลาดกระบัง เฟส1

องค์ประกอบทาง สิ่งแวดล้อม	บริเวณที่ตรวจสอบ	ดัชนีตรวจวัด/ พารามิเตอร์	ความถี่	ผลการปฏิบัติตามมาตรการฯ ✓ = ปฏิบัติ ✗ = ไม่ได้ปฏิบัติ ☹ = ปฏิบัติไม่ได้ ☺ = ปฏิบัติแต่ไม่มีประสิทธิภาพ ❖ = ยังไม่ถึงเวลาปฏิบัติ		เอกสารอ้างอิง
4. คุณค่าต่อคุณภาพ ชีวิต(ต่อ) 4.3 สุขภาพและการ สาธารณสุข(ต่อ) 4.3.1 ผลกระทบต่อ บริการด้าน การแพทย์(ต่อ)	สำนักงานนิติบุคคล	3. จัดเตรียมหมายเลข โทรศัพท์ฉุกเฉินของ โรงพยาบาลใกล้เคียง โครงการ	ทุก 6 เดือนตลอด ระยะเวลาเปิดดำเนินการ	✓	โครงการจัดเตรียมหมายเลขโทรศัพท์ ฉุกเฉินของโรงพยาบาลใกล้เคียงโครงการ	ภาคผนวก ข. ภาพที่ 11
4.3.2 การเกิดโรค - โรคระบบทางเดิน หายใจ	พื้นที่สีเขียวของ โครงการ	1. ติดตั้งป้ายเตือน ห้ามติด เครื่องย่นดั้ขณะจอดรถ ที่มองเห็นได้อย่าง ชัดเจน ในบริเวณพื้นที่ จอดรถของโครงการ	ทุก 6 เดือนตลอด ระยะเวลาเปิดดำเนินการ	✓	โครงการติดตั้งป้ายเตือน ห้ามติด เครื่องย่นดั้ขณะจอดรถ ที่มองเห็นได้อย่าง ชัดเจน	ภาคผนวก ข. ภาพที่ 3





ตารางที่ 3(ต่อ) แบบรายงานผลการปฏิบัติตามมาตรการติดตามตรวจสอบผลกระทบสิ่งแวดล้อมของโครงการ เสนาคีทท์ ฉลองกรุง-ลาดกระบัง เฟส 1

องค์ประกอบทางสิ่งแวดล้อม	บริเวณที่ตรวจสอบ	ดัชนีตรวจวัด/พารามิเตอร์	ความถี่	ผลการปฏิบัติตามมาตรการ ✓ = ปฏิบัติ ✗ = ไม่ได้ปฏิบัติ ☹ = ปฏิบัติไม่ได้ ☺ = ปฏิบัติแต่ไม่มีประสิทธิภาพ ❖ = ยังไม่ถึงเวลาปฏิบัติ		เอกสารอ้างอิง
4. คุณค่าต่อคุณภาพชีวิต(ต่อ) 4.3.2 การเกิดโรค - โรคระบบทางเดินหายใจ(ต่อ)	พื้นที่สีเขียวของโครงการ	2. ทำความสะอาดที่จอดรถอย่างสม่ำเสมอเพื่อป้องกันฝุ่นละอองสะสม ซึ่งอาจส่งผลกระทบต่อคุณภาพอากาศ 3. จัดให้มีพื้นที่สีเขียวทั้งโครงการเท่ากับ 1,552.99 ตารางเมตร จำแนกเป็นพื้นที่สีเขียวนอกอาคารที่ระดับพื้นดินเท่ากับ 1,552.99 ตารางเมตร	ทุก 6 เดือนตลอดระยะเวลาเปิดดำเนินการ	✓	โครงการทำความสะอาดที่จอดรถอย่างสม่ำเสมอ โครงการจัดให้มีพื้นที่สีเขียวทั้งโครงการเท่ากับ 1,552.99 ตารางเมตร	ภาคผนวก ข. ภาพที่ 3 ภาคผนวก ข. ภาพที่ 10



ตารางที่ 3(ต่อ) แบบรายงานผลการปฏิบัติตามมาตรการติดตามตรวจสอบผลกระทบสิ่งแวดล้อมของโครงการ เสนาภิพัฑ์ ฉลองกรุง-ลาดกระบัง เฟส 1

องค์ประกอบทางสิ่งแวดล้อม	บริเวณที่ตรวจสอบ	ดัชนีตรวจวัด/พารามิเตอร์	ความถี่	ผลการปฏิบัติตามมาตรการฯ ✓ = ปฏิบัติ ✕ = ไม่ได้ปฏิบัติ ☹ = ปฏิบัติไม่ได้ ☺ = ปฏิบัติแต่ไม่มีประสิทธิภาพ ❖ = ยังไม่ถึงเวลาปฏิบัติ		เอกสารอ้างอิง
4. คุณค่าต่อคุณภาพชีวิต(ต่อ) 4.3 สุขภาพและการสาธารณสุข(ต่อ) 4.3.2 การเกิดโรค(ต่อ) โรกระบบทางเดินหายใจ(ต่อ)	พื้นที่สีเขียวของโครงการ	4. ประชาสัมพันธ์ให้ผู้พักอาศัยในโครงการล้างแผ่นกรองอากาศของเครื่องปรับอากาศอย่างน้อยเดือนละ 1 ครั้ง	ทุก 6 เดือนตลอดระยะเวลาเปิดดำเนินการ	✓	ประชาสัมพันธ์ให้ผู้พักอาศัยในโครงการล้างแผ่นกรองอากาศของเครื่องปรับอากาศอย่างน้อยเดือนละ 1 ครั้ง	ภาคผนวก ข. ภาพที่ 11
		5. ติดตั้งป้ายจำกัดความเร็วของรถยนต์ภายในโครงการให้มีความเร็วไม่เกิน 20 กิโลเมตร/ชั่วโมง		✓	โครงการติดตั้งป้ายจำกัดความเร็วของรถยนต์ภายในโครงการให้มีความเร็ว	ภาคผนวก ข. ภาพที่ 3



ตารางที่ 3(ต่อ) แบบรายงานผลการปฏิบัติตามมาตรการติดตามตรวจสอบผลกระทบสิ่งแวดล้อมของโครงการ เสนาภิพัฑฒ์ ฉลองกรุง-ลาดกระบ้ง เฟส1

องค์ประกอบทางสิ่งแวดล้อม	บริเวณที่ตรวจสอบ	ดัชนีตรวจวัด/พารามิเตอร์	ความถี่	ผลการปฏิบัติตามมาตรการฯ ✓ = ปฏิบัติ ✗ = ไม่ได้ปฏิบัติ ☹ = ปฏิบัติไม่ได้ ☺ = ปฏิบัติแต่ไม่มีประสิทธิภาพ ❖ = ยังไม่ถึงเวลาปฏิบัติ		เอกสารอ้างอิง
4. คุณค่าต่อคุณภาพชีวิต(ต่อ) 4.3 สุขภาพและการสาธารณสุข(ต่อ) 4.3.2 การเกิดโรค(ต่อ) โรคระบบทางเดินหายใจ(ต่อ)	พื้นที่สีเขียวของโครงการ	6. ติดตั้งป้าย ห้ามเร่งเครื่องเสียงดัง ไว้บริเวณที่จอดรถและทางวิ่งภายในโครงการ	ทุก 6 เดือนตลอดระยะเวลาเปิดดำเนินการ	✓	โครงการติดตั้งป้ายจำกัดความเร็วของรถยนต์ภายในโครงการให้มีความเร็ว	ภาคผนวก ข. ภาพที่ 3
- โรคเชื้อไวรัสโคโรนาสายพันธุ์ใหม่ 2019COVID19	อาคารโครงการ	1. กำหนดให้มีการเช็ดทำความสะอาดด้วยน้ำยาฆ่าเชื้อบริเวณจุดสัมผัสต่างๆให้ปลอดเชื้อ เช่น ลูกบิดประตู ราวบันได เป็นต้น	ทุก 6 เดือนตลอดระยะเวลาเปิดดำเนินการ	✓	เจ้าหน้าที่แม่บ้านกำหนดให้มีการเช็ดทำความสะอาดด้วยน้ำยาฆ่าเชื้อบริเวณจุดสัมผัสต่างๆให้ปลอดเชื้อ	ภาคผนวก ข. ภาพที่ 9





ตารางที่ 3(ต่อ) แบบรายงานผลการปฏิบัติตามมาตรการติดตามตรวจสอบผลกระทบสิ่งแวดล้อมของโครงการ เสนาภิพัฑ์ ฉลองกรุง-ลาดกระบัง เฟส1

องค์ประกอบทาง สิ่งแวดล้อม	บริเวณที่ตรวจสอบ	ดัชนีตรวจวัด/ พารามิเตอร์	ความถี่	ผลการปฏิบัติตามมาตรการ ✓ = ปฏิบัติ ✕ = ไม่ได้ปฏิบัติ ☹ = ปฏิบัติไม่ได้ ☺ = ปฏิบัติแต่ไม่มีประสิทธิภาพ ❖ = ยังไม่ถึงเวลาปฏิบัติ		เอกสารอ้างอิง
4. คุณค่าต่อคุณภาพ ชีวิต(ต่อ) 4.3 สุขภาพและการ สาธารณสุข(ต่อ) 4.3.2 การเกิดโรค(ต่อ) - โรคเชื้อไวรัสโคโร นาสายพันธุ์ใหม่ 2019COVID19(ต่อ)	อาคารโครงการ	2. จัดให้มีแอลกอฮอล์เจล สำหรับฆ่าเชื้อไว้ ให้บริการแก่ผู้พักอาศัย และพนักงานโครงการ 3. ถ้าพบผู้มีไข้ไอ หรือ อาการแสดงของผู้ติด เชื้อทางเดินหายใจให้ แยกผู้ป่วยและพาผู้ป่วย ไปพบแพทย์	ทุก 6 เดือนตลอด ระยะเวลาเปิดดำเนินการ	✓	โครงการจัดให้มีแอลกอฮอล์เจลสำหรับฆ่า เชื้อไว้ให้บริการแก่ผู้พักอาศัยและพนักงาน โครงการ	ภาคผนวก ข. ภาพที่ 9
- ผลกระทบต่อ ระบบการได้ยิน	ภายในพื้นที่โครงการ	ตรวจวัดตามดัชนี เช่นเดียวกับหัวข้อด้าน เสียง	ทุก 6 เดือนตลอด ระยะเวลาเปิดดำเนินการ	❖	-	-





ตารางที่ 3(ต่อ) แบบรายงานผลการปฏิบัติตามมาตรการติดตามตรวจสอบผลกระทบสิ่งแวดล้อมของโครงการ เสนาคีทท์ ฉลองกรุง-ลาดกระบัง เฟส1

องค์ประกอบทางสิ่งแวดล้อม	บริเวณที่ตรวจสอบ	ดัชนีตรวจวัด/พารามิเตอร์	ความถี่	ผลการปฏิบัติตามมาตรการฯ ✓ = ปฏิบัติ ✕ = ไม่ได้ปฏิบัติ ☹ = ปฏิบัติไม่ได้ ☺ = ปฏิบัติแต่ไม่มีประสิทธิภาพ ❖ = ยังไม่ถึงเวลาปฏิบัติ		เอกสารอ้างอิง
4. คุณค่าต่อคุณภาพชีวิต(ต่อ) 4.3 สุขภาพและการสาธารณสุข(ต่อ) 4.3.2 การเกิดโรค(ต่อ) - โรคที่มีสัตว์เป็นพาหะนำโรค	ห้องพักรับผลพวงของโครงการ	มีการตรวจสอบแหล่งเพาะพันธุ์สัตว์พาหะนำโรค	เดือนละ 1 ครั้งตลอดระยะเวลาเปิดดำเนินการ	❖	เจ้าหน้าที่ประจำโครงการมีการตรวจสอบแหล่งเพาะพันธุ์สัตว์พาหะนำโรค	ภาคผนวก ข. ภาพที่ 9
4.3.3 อุบัติเหตุ - อุบัติเหตุจากรถยนต์	ภายในพื้นที่โครงการ	บันทึกสถิติการเกิดอุบัติเหตุ	เดือนละ 1 ครั้งตลอดระยะเวลาเปิดดำเนินการ	✕	-	-
- อุบัติเหตุจากอัคคีภัย	ภายในพื้นที่โครงการ	บันทึกสถิติการเกิดอุบัติเหตุ	เดือนละ 1 ครั้งตลอดระยะเวลาเปิดดำเนินการ	✕	-	-





ตารางที่ 3(ต่อ) แบบรายงานผลการปฏิบัติตามมาตรการติดตามตรวจสอบผลกระทบสิ่งแวดล้อมของโครงการ เสนาคีทท์ ฉลองกรุง-ลาดกระบัง เฟส1

องค์ประกอบทางสิ่งแวดล้อม	บริเวณที่ตรวจสอบ	ดัชนีตรวจวัด/พารามิเตอร์	ความถี่	ผลการปฏิบัติตามมาตรการฯ ✓ = ปฏิบัติ ✗ = ไม่ได้ปฏิบัติ ☹ = ปฏิบัติไม่ได้ ☺ = ปฏิบัติแต่ไม่มีประสิทธิภาพ ❖ = ยังไม่ถึงเวลาปฏิบัติ		เอกสารอ้างอิง
4. คุณค่าต่อคุณภาพชีวิต(ต่อ) 4.3 สุขภาพและการสาธารณสุข(ต่อ) 4.3.4 ความเครียด	ภายในพื้นที่โครงการ	1) ติดตามตรวจสอบข้อร้องเรียน 2) ตรวจสอบขนาดพื้นที่สีเขียว และความสมบูรณ์ของต้นไม้	ทุก 6 เดือนตลอดระยะเวลาเปิดดำเนินการ	✓ ✓	โครงการมีเจ้าหน้าที่ประจำโครงการติดตามตรวจสอบข้อร้องเรียน เจ้าหน้าที่ประจำโครงการตรวจสอบขนาดพื้นที่สีเขียว และความสมบูรณ์ของต้นไม้ตามที่บริษัทเสนา ดีเวลลอปเม้นท์ เอชเอชพี 16 ส่งมอบ	ภาคผนวก ข. ภาคผนวก ข. ภาพที่ 10
4.3.5 การประสบอุบัติเหตุหรือเจ็บป่วยตามลำพัง	ภายในพื้นที่โครงการ	บันทึกสถิติการเกิดอุบัติเหตุหรือการเจ็บป่วยตามลำพัง	ทุก 6 เดือนตลอดระยะเวลาเปิดดำเนินการ	✗	-	-





ตารางที่ 3(ต่อ) แบบรายงานผลการปฏิบัติตามมาตรการติดตามตรวจสอบผลกระทบสิ่งแวดล้อมของโครงการ เสนาภิพัฑฒ์ ฌลองกรุง-ลาดกระบ้ง เฟส1

องค์ประกอบทาง สิ่งแวดล้อม	บริเวณที่ตรวจสอบ	ดัชนีตรวจวัด/ พารามิเตอร์	ความถี่	ผลการปฏิบัติตามมาตรการฯ ✓ = ปฏิบัติ ✗ = ไม่ได้ปฏิบัติ ☹ = ปฏิบัติไม่ได้ ☺ = ปฏิบัติแต่ไม่มีประสิทธิภาพ ❖ = ยังไม่ถึงเวลาปฏิบัติ		เอกสารอ้างอิง
4. คุณค่าต่อคุณภาพ ชีวิต(ต่อ) 4.4 อาชีวอนามัยและ ความปลอดภัย	ภายในพื้นที่โครงการ	ตรวจสอบอุปกรณ์ และ เครื่องมือที่ใช้ในการ ปฏิบัติงานให้มีสภาพ พร้อมใช้งานอยู่เสมอ ตรวจสอบอุปกรณ์ ไฟฟ้าระบบแจ้งเตือน และระบบอัคคีภัยให้ พร้อมใช้งานอยู่เสมอ ตรวจสอบอุปกรณ์ อำนวยความสะดวก เช่นป้ายเตือนต่างๆให้ อยู่ในสภาพดีอยู่เสมอ	เดือนละ 1 ครั้งตลอด ระยะเวลาเปิดดำเนินการ	✓ ✓ ✓	เจ้าหน้าที่ประจำโครงการตรวจสอบ อุปกรณ์ และเครื่องมือที่ใช้ในการ ปฏิบัติงานให้มีสภาพพร้อมใช้งานอยู่ เสมอ เจ้าหน้าที่ประจำโครงการตรวจสอบ อุปกรณ์ไฟฟ้าระบบแจ้งเตือนและระบบ อัคคีภัยให้พร้อมใช้งานอยู่เสมอ เจ้าหน้าที่ประจำโครงการตรวจสอบ อุปกรณ์อำนวยความสะดวก เช่นป้าย เตือนต่างๆให้อยู่ในสภาพดีอยู่เสมอ	ภาคผนวก ข. ภาคผนวก ข. ภาพที่ 8 ภาคผนวก ข. ภาพที่ 3
4.5 การป้องกัน อัคคีภัย	1) ตรวจสอบแต่ละชั้น ของอาคาร 2)บริเวณจุดรวมพลและ สำนักงานของโครงการ	ตรวจสอบรายการ อุปกรณ์ป้องกันอัคคีภัย	ทุก 6 เดือนตลอด ระยะเวลาเปิดดำเนินการ	✓	เจ้าหน้าที่ประจำโครงการตรวจสอบ รายการอุปกรณ์ป้องกันอัคคีภัย	ภาคผนวก ข. ภาพที่ 8





ตารางที่ 3(ต่อ) แบบรายงานผลการปฏิบัติตามมาตรการติดตามตรวจสอบผลกระทบสิ่งแวดล้อมของโครงการ เสนาภิพัฑฒ์ ฉลองกรุง-ลาดกระบัง เฟส1

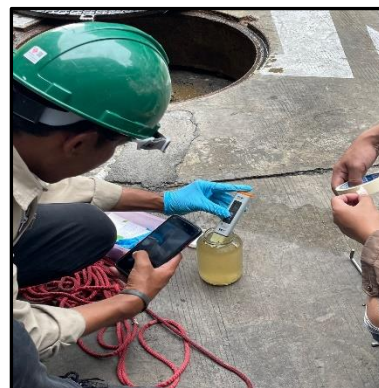
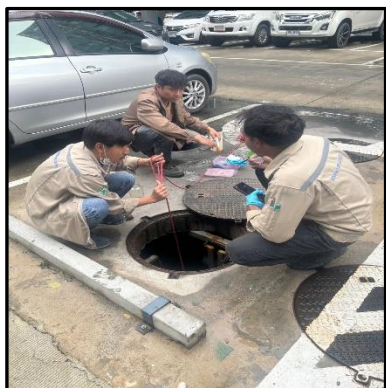
องค์ประกอบทาง สิ่งแวดล้อม	บริเวณที่ตรวจสอบ	ดัชนีตรวจวัด/ พารามิเตอร์	ความถี่	ผลการปฏิบัติตามมาตรการฯ		เอกสารอ้างอิง
				✓ = ปฏิบัติ ✗ = ไม่ได้ปฏิบัติ ☹ = ปฏิบัติไม่ได้ ☺ = ปฏิบัติแต่ไม่มีประสิทธิภาพ ❖ = ยังไม่ถึงเวลาปฏิบัติ		
4. คุณค่าต่อคุณภาพ ชีวิต(ต่อ) 4.6 การป้องกันของ ตกจากที่สูง	บริเวณพื้นที่โครงการ	1) บันทึกสถิติการเกิด อุบัติเหตุ 2) ตรวจสอบการปฏิบัติ ตามระเบียบว่าด้วยการ เข้าพัก	ทุก 6 เดือนตลอด ระยะเวลาเปิดดำเนินการ	✗ ✓	- เจ้าหน้าที่ประจำโครงการตรวจสอบการ ปฏิบัติตามระเบียบว่าด้วยการเข้าพัก	- ภาคผนวก ข.
4.7 สุขทริยภาพ	พื้นที่สีเขียวและอาคาร โครงการ	1) ตรวจสอบขนาดพื้นที่สี เขียว และความสมบูรณ์ ของต้นไม้ 2) ตรวจสอบสภาพของตัว อาคาร	เดือนละ 1 ครั้งตลอด ระยะเวลาเปิดดำเนินการ	✓ ✓	เจ้าหน้าที่ประจำโครงการตรวจสอบขนาด พื้นที่สีเขียว และความสมบูรณ์ของต้นไม้ อยู่เสมอ เจ้าหน้าที่ประจำโครงการตรวจสอบสภาพ ของตัวอาคารทุกวัน	ภาคผนวก ข. ภาพที่ 10 ภาคผนวก ข. ภาพที่ 1
4.8 การบดบังสัญญาณ วิทยุโทรทัศน์	จุดรับเรื่องร้องเรียนที่ สำนักงาน นิติบุคคล ของโครงการ	ข้อร้องเรียนจากปัญหา ความเค็ดรื้อน และ ผลกระทบที่ได้รับจาก การบดบังสัญญาณวิทยุ โทรทัศน์	ทุก 6 เดือนตลอด ระยะเวลาเปิดดำเนินการ	✓	โครงการมีเจ้าหน้าที่นิติบุคคลประจำ โครงการรับเรื่องร้องเรียน 24 ชั่วโมง	ภาคผนวก ข.





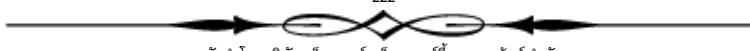
การตรวจวัดคุณภาพสิ่งแวดล้อม

การตรวจวัดคุณภาพน้ำทิ้ง ทำการเก็บตัวอย่างคุณภาพน้ำ 2 จุด ได้แก่ จุดรวบรวมน้ำเสียเข้าระบบบำบัดน้ำเสียจำนวน 1 จุด และบ่อกักน้ำสุดท้ายของระบบก่อนระบายลงสู่ระบบระบายน้ำบนถนนสาธารณะจำนวน 1 จุด เดือนละ 1 ครั้ง



ผลการตรวจวัดคุณภาพสิ่งแวดล้อม

โครงการได้ดำเนินการตรวจวัดคุณภาพน้ำ และทำการเก็บตัวอย่างน้ำตามที่มาตรการกำหนด ส่งตรวจวิเคราะห์ทางห้องปฏิบัติการ เทียบกับมาตรฐานควบคุมการระบายน้ำทิ้งจากอาคารบางประเภทและบางขนาด ได้ผลวิเคราะห์ทางห้องปฏิบัติการ ดังนี้





การตรวจวัดคุณภาพน้ำทิ้ง

โครงการ โครงการ เสนาคีทท์ ผลิตองกรู-ลาดกระบ้ง เฟส1 ของ นิติบุคคลอาคารชุดเสนาคีทท์ ผลิตองกรู ลาดกระบ้ง เฟส1

จัดทำรายงานโดย บริษัท เซ็น เอกซ์ พร็อพเพอร์ตี้ แมเนจเม้นท์ จำกัด

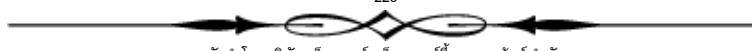
ระหว่างเดือน มกราคม - มิถุนายน พ.ศ.2567

ตำแหน่งที่ตรวจวัด บริเวณน้ำทิ้งก่อนเข้าระบบบำบัด

ตำแหน่งพิกัด UTM ของสถานี x = 695120.81 y = 1522571.00 47P

ดัชนีคุณภาพน้ำทิ้ง	หน่วย	ผลการตรวจวัด ^(๑)						ค่ามาตรฐาน ^(๒)	เกณฑ์กำหนดในรายงานฯ ^(๓)
		23 ม.ค.	29 ก.พ.	13 มี.ค.	12 เม.ย.	13 พ.ค.	14 มิ.ย.		
pH	-	6.7	7.3	6.6	6.7	6.7	6.8	5-9	
BOD	mg/l	25	18	41	26	39	24	≤ 20	
SS	mg/l	278	23	152	953	1653	262	≤ 30	
TDS	mg/l	614	914	676	638	891	558	≤ 500	
Settleable Solid	Mg/l	5.9	1.5	78.0	22.0	30.0	7.0	≤ 0.5	
Sulfide	mg/l	0	0	<0.5	0.9	0.7	0	≤ 1.0	
TKN	mg/l	41	44	52	48	61	39	≤ 35	
Oil & Grease	ml/l/hr	0	<3.0	3.1	<3.0	<3.0	14.1	≤ 20	

- หมายเหตุ (๑) ในกรณี Not-Detectable ให้ระบุค่า Detection Limit ของวิธีการตรวจวัดที่ใช้
- (๒) ระบุค่ามาตรฐานและเอกสารอ้างอิงค่ามาตรฐาน
- (๓) ระบุค่าความเข้มข้นหรือ loading ที่กำหนดเป็นเงื่อนไขในรายงานการประเมินผลกระทบสิ่งแวดล้อม





การตรวจวัดคุณภาพน้ำทิ้ง

โครงการ โครงการ เสนาภิบาล หนองกรุง-ลาดกระบัง เฟส1 ของ นิติบุคคลอาคารชุดเสนาภิบาล หนอง
กรุง ลาดกระบัง เฟส1

จัดทำรายงานโดย บริษัท เซ็น เอกซ์ พร็อพเพอร์ตี้ แมเนจเม้นท์ จำกัด

ระหว่างเดือน มกราคม - มิถุนายน พ.ศ. 2567

ตำแหน่งที่ตรวจวัด บ่อพักน้ำสุดท้ายก่อนระบายลงสู่ระบบระบายน้ำบนถนนสาธารณะ

ตำแหน่งพิกัด UTM ของสถานี x = 695120.81 y = 1522571.00 47P

ดัชนีคุณภาพน้ำทิ้ง	หน่วย	ผลการตรวจวัด ^(๑)						ค่ามาตรฐาน ^(๒)	เกณฑ์กำหนดใน รายงานฯ ^(๓)
		23 ม.ค.	29 ก.พ.	13 มี.ค.	12 เม.ย.	13 พ.ค.	14 มิ.ย.		
pH	-	7.3	7.5	7.5	7.5	6.7	7.4	5-9	
BOD	mg/l	20	14	20	18	20	15	≤ 20	
SS	mg/l	10	19	63	11	29	22	≤ 30	
TDS	mg/l	780	811	781	654	1030	889	≤ 500	
Settleable Solid	Mg/l	<0.1	0.4	0.6	<0.1	0.1	0.5	≤ 0.5	
Sulfide	mg/l	0	0	0	0	0	0	≤ 1.0	
TKN	mg/l	53	59	46	35	35	35	≤ 35	
Oil & Grease	ml/l/hr	<3.0	<3.0	<3.0	0	<3.0	<3.0	≤ 20	

หมายเหตุ (๑) ในกรณี Not-Detectable ให้ระบุค่า Detection Limit ของวิธีการตรวจวัดที่ใช้

(๒) ระบุค่ามาตรฐานและเอกสารอ้างอิงค่ามาตรฐาน

(๓) ระบุค่าความเข้มข้นหรือ loading ที่กำหนดเป็นเงื่อนไขในรายงานการประเมินผลกระทบสิ่งแวดล้อม

